

Attieksme pret bērnu fizisku sodīšanu

Latvijas iedzīvotāju aptauja

2009.gada aprīlis

Saturs

Aptaujas tehniskā informācija	3
Terminu skaidrojums.....	4
Respondentu sociāldemogrāfiskais raksturojums	5
Statistiskās kļūdas novērtēšanas tabula.....	6
1. Uzskati par bērnu pakļaušanu miesas sodiem Latvijā	7
2. Attieksme pret miesas sodiem kā bērnu audzināšanas metodi	9
Rezultātu tabulas	11
Kopējais atbilžu sadalījums.....	12
Sociāldemogrāfisko grupu atbilžu sadalījums	14
1. Lūdzu, novērtējiet procentuāli, cik daudz bērnu Latvijā tiek pakļauti miesas sodiem ģimenēs (sišana, iepļaukāšana kā sods), ņemot vērā, ka kopējais bērnu skaits Latvijā ir kā 100%.....	14
2. Vai, pēc Jūsu domām, miesas sodi bērniem ir bērnu audzināšanas metode, kuru... ..	15
Aptaujā izmantotā anketa	16

Aptaujas tehniskā informācija

PĒTĪJUMA VEICĒJS	Pētījumu centrs SKDS
ĢENERĀLAIS KOPUMS	Latvijas pastāvīgie iedzīvotāji vecumā no 18 līdz 74 gadiem
PLĀNOTĀS IZLASES APJOMS	1000 respondenti (ģenerālajam kopumam reprezentatīva izlase)
SASNIEGTĀS IZLASES APJOMS	1010 respondenti
IZLASES METODE	Stratificētā nejaušā izlase
STRATIFIKĀCIJAS PAZĪMES	Administratīvi teritoriālā un nacionālā
APTAUJAS VEIKŠANAS METODE	Tiešās intervijas respondentu dzīves vietās
ĢEOGRĀFISKAIS PĀRKLĀJUMS	Visi Latvijas reģioni (123 izlases punkti)
APTAUJAS VEIKŠANAS LAIKS	No 14.04.2009. līdz 22.04.2009.

SASNIEGTĀS IZLASES SALĪDZINĀJUMS AR IEDZĪVOTĀJU STATISTIKU

	Respondentu skaits izlasē (%) pirms svēršanas	Respondentu skaits izlasē (%) pēc svēršanas	LR IeM PMLP Iedz. reģ. dati uz 01.07.08.
KOPĀ	100.0	100.0	100.0

REĢIONS

Rīga	33.9	32.2	32.2
Pierīga	16.3	16.8	16.9
Vidzeme	11.3	10.2	10.2
Kurzeme	12.0	13.1	13.1
Zemgale	10.5	12.3	12.3
Latgale	16.0	15.3	15.3

DZIMUMS

Vīrieši	46.3	46.9	46.9
Sievietes	53.7	53.1	53.1

TAUTĪBA

Latvieši	60.3	57.1	57.1
Citi	39.7	42.9	42.9

VECUMS

18 - 24 g.v.	15.0	15.0	15.0
25 - 34 g.v.	19.7	19.1	19.1
35 - 44 g.v.	17.6	18.5	18.5
45 - 54 g.v.	19.8	19.3	19.3
55 - 74 g.v.	27.9	28.2	28.2

STATUSS

Strādājošie	56.1	56.1
Nestrādājošie	43.9	43.9

IZGLĪTĪBA

Pamata	10.6	10.8
Vidējā, vidējā speciālā	67.4	67.6
Augstākā	22.0	21.6

PILSONĪBA

LR pilsoņi	85.0	83.7
Respondenti bez LR pilsonības	15.0	16.3

Dati tika pakļauti svēršanas procedūrai. Atskaitē izmantoti svērti procenti un nesvērts skaits.

Terminu skaidrojums

IZLASE

Latvijas iedzīvotāju kopuma mikromodelis

REĢIONI

Rīga - Rīgas pilsēta

Pierīga – Jūrmala, Limbaži un Limbažu rajons, Ogre un Ogres rajons, Rīgas rajons, Tukums un Tukuma rajons.

Vidzeme - Alūksne un Alūksnes rajons, Cēsis un Cēsu rajons, Gulbene un Gulbenes rajons, Madona un Madonas rajons, Valka un Valkas rajons, Valmiera un Valmieras rajons.

Kurzeme – Kuldīga un Kuldīgas rajons, Liepāja un Liepājas rajons, Saldus un Saldus rajons, Talsi un Talsu rajons, Ventspils un Ventspils rajons.

Zemgale – Aizkraukle un Aizkraukles rajons, Bauska un Bauskas rajons, Dobeles un Dobeles rajons, Jelgava un Jelgavas rajons, Jēkabpils un Jēkabpils rajons.

Latgale – Balvi un Balvu rajons, Daugavpils un Daugavpils rajons, Krāslava un Krāslavas rajons, Ludza un Ludzas rajons, Preiļi un Preiļu rajons, Rēzekne un Rēzeknes rajons.

APDZĪVOTĀS VIETAS TIPS

Rīga – Rīgas pilsēta.

Cita pilsēta – Daugavpils, Liepāja, Jelgava, Ventspils, Rēzekne, Jūrmala, rajonu centri, citas pilsētas.

Lauki – pagasti, lauku viensētas.

IZGLĪTĪBA

Pamatizglītība – respondents ar pamata vai nepabeigtu vidējo izglītību.

Vidējā, vidējā speciālā – respondents ar vispārējo vidējo izglītību, vidējo speciālo izglītību vai nepabeigtu augstāko izglītību.

Augstākā – respondents ar augstāko izglītību.

NODARBINĀTĪBAS SEKTORS

Valsts sektors – respondenti, kuri strādā valsts iestādēs vai uzņēmumos ar valsts kapitālu.

Privātais sektors – respondenti, kuri strādā uzņēmumos ar privāto kapitālu.

Nestrādā – respondenti: mājsaimnieces, pensionāri, skolēni, studenti, bezdarbnieki.

PAMATNODARBOŠANĀS

Vadītājs – augstākā vai vidējā līmeņa vadītājs: uzņēmuma, firmas, organizācijas, nodaļas vadītājs, vadošais speciālists uzņēmumā, iestādē.

Speciālists, ierēdnis – ierēdnis vai darbinieks valsts, pašvaldību iestādē vai privātā uzņēmumā; nestrādā fizisku darbu.

Strādnieks – ierindas darbinieks rūpniecībā, celtniecībā, lauksaimniecībā, tirdzniecībā, apkalpojošajā sfērā, sabiedriskajā ēdināšanā; strādā fizisku darbu.

Zemnieks – persona, kas strādā sev piederošā lauku saimniecībā.

Individuālais darbs – pats sev darba devējs, arī profesionāls speciālists (advokāts, ārsts u.tml.), uzņēmuma īpašnieks.

Pensionārs – persona, kas ir pensijā un nestrādā algotu darbu, arī invaliditātes pensionārs.

Skolnieks, students – persona, kas mācās dienas nodaļā kādā no mācību iestādēm.

Mājsaimniece – persona, kas ir mājsaimnieks vai mājsaimniece un pašlaik nestrādā algotu darbu; arī ja atrodas bērna kopšanas atvaļinājumā.

Bezdarbnieks – persona, kas ir darba spējīgā vecumā un nekur nestrādā.

IENĀKUMU LĪMENIS

Vidējie ienākumi uz vienu ģimenes locekli mēnesī, ieskaitot visus ienākumus (algas, stipendijas, pabalstus, pensijas u.t.t.) pēc nodokļu nomaksas. Ienākumi dalīti kvintilēs.

Zemi – līdz Ls99

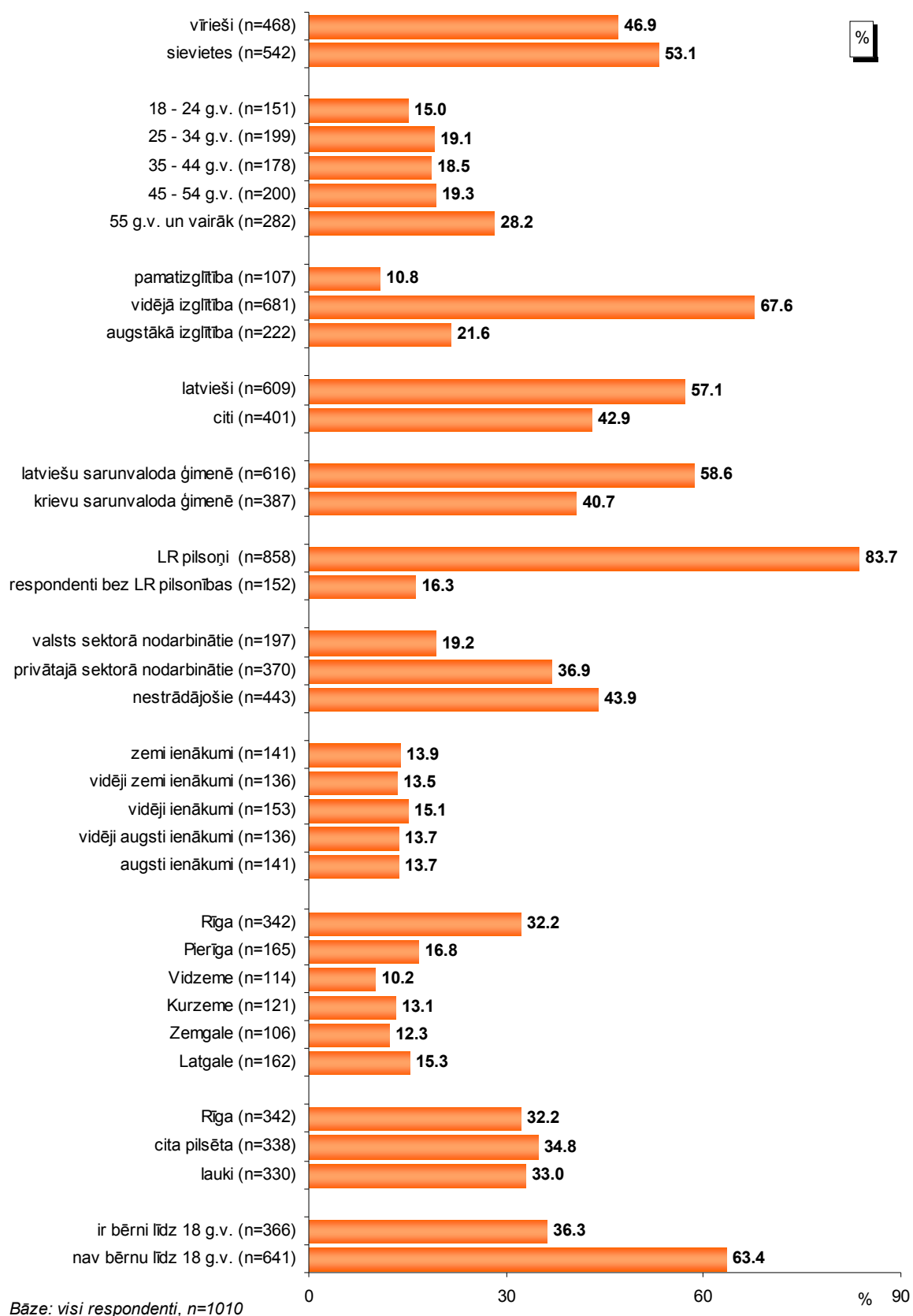
Vidēji zemi – no Ls100 līdz Ls129

Vidēji – no Ls130 līdz Ls170

Vidēji augsti – no Ls171 līdz Ls259

Augsti – Ls260 vairāk

Respondentu sociāldemogrāfiskais raksturojums



Statistikās kļūdas novērtēšanas tabula

Pētījuma rezultātos vienmēr pastāv zināma *statistikās kļūdas* varbūtība. Analizējot un interpretējot pētījumā iegūtos rezultātus, to vajadzētu ņemt vērā. Tās atšķirības, kuras iekļaujas statistikās kļūdas robežās jeb ir mazākas par to, var uzskatīt par *nenozīmīgām*.

Statistikā kļūda tiek aprēķināta pēc sekojošās formulas :

$$SK = q \times \sqrt{\pi \times (100 - \pi) / n}$$

kur :

SK - statistiskā kļūda

q - koeficients, kas pie 95% varbūtības ir vienāds ar 1.96

π - pētījumā iegūtais respondentu atbilžu procentuālais sadalījums

n - respondentu skaits

Lai ērtāk un ātrāk noteiktu statistisko mērījuma kļūdu, ir lietderīgi izmantot statistikās kļūdas novērtēšanas tabulu.

PĒTĪJUMA REZULTĀTU STATISTISKĀS KĻŪDAS NOVĒRTĒŠANAS TABULA
(ar 95 % varbūtību)

Procentuālais atbilžu sadalījums (%)	Respondentu skaits [N] =															
	50	75	100	200	300	400	500	600	700	800	900	1000	1100	1200	1500	2000
1 vai 99	2.8	2.2	1.9	1.4	1.1	1.0	0.9	0.8	0.7	0.7	0.6	0.6	0.6	0.5	0.5	0.4
2 vai 98	3.9	3.2	2.7	1.9	1.6	1.4	1.2	1.1	1.0	1.0	0.9	0.9	0.8	0.8	0.7	0.6
4 vai 96	5.4	4.5	3.8	2.7	2.2	1.9	1.7	1.6	1.5	1.4	1.3	1.2	1.2	1.1	1.0	0.9
6 vai 94	6.6	5.4	4.7	3.3	2.7	2.3	2.0	1.9	1.8	1.7	1.6	1.5	1.4	1.3	1.2	1.0
8 vai 92	7.5	6.1	5.3	3.8	3.1	2.7	2.4	2.2	2.0	1.9	1.8	1.7	1.6	1.5	1.4	1.2
10 vai 90	8.3	6.8	5.9	4.2	3.4	2.9	2.6	2.4	2.2	2.0	2.0	1.9	1.8	1.7	1.5	1.3
12 vai 88	9.0	7.4	6.4	4.5	3.7	3.2	2.9	2.6	2.4	2.3	2.1	2.0	1.9	1.8	1.6	1.4
15 vai 85	9.9	8.0	7.0	5.0	4.0	3.5	3.1	2.9	2.6	2.5	2.3	2.2	2.1	2.0	1.8	1.6
18 vai 82	10.7	8.7	7.5	5.3	4.4	3.8	3.4	3.0	2.9	2.7	2.5	2.4	2.3	2.2	1.9	1.7
20 vai 80	11.1	9.1	7.8	5.5	4.5	3.9	3.5	3.2	3.0	2.8	2.6	2.5	2.4	2.3	2.0	1.8
22 vai 78	11.5	9.4	8.1	5.7	4.7	4.1	3.6	3.3	3.1	2.9	2.7	2.6	2.5	2.4	2.1	1.8
25 vai 75	12.0	9.8	8.5	6.0	4.9	4.2	3.8	3.5	3.2	3.0	2.8	2.7	2.6	2.5	2.2	1.9
28 vai 72	12.5	10.2	8.8	6.2	5.1	4.4	3.9	3.6	3.3	3.1	2.9	2.8	2.7	2.5	2.3	2.0
30 vai 70	12.7	10.4	9.0	6.4	5.2	4.5	4.0	3.7	3.4	3.2	3.0	2.8	2.7	2.6	2.3	2.0
32 vai 68	12.9	10.6	9.1	6.5	5.3	4.6	4.1	3.7	3.5	3.2	3.1	2.9	2.8	2.6	2.4	2.1
35 vai 65	13.2	10.8	9.4	6.6	5.4	4.7	4.2	3.8	3.5	3.3	3.1	3.0	2.8	2.7	2.4	2.1
40 vai 60	13.6	11.1	9.6	6.8	5.5	4.8	4.3	3.9	3.6	3.4	3.2	3.0	2.9	2.8	2.5	2.2
45 vai 55	13.8	11.3	9.8	6.9	5.6	4.9	4.4	4.0	3.7	3.5	3.3	3.1	2.9	2.8	2.5	2.2
50 vai 50	13.9	11.3	9.8	6.9	5.7	4.9	4.4	4.0	3.7	3.5	3.3	3.1	3.0	2.8	2.5	2.2

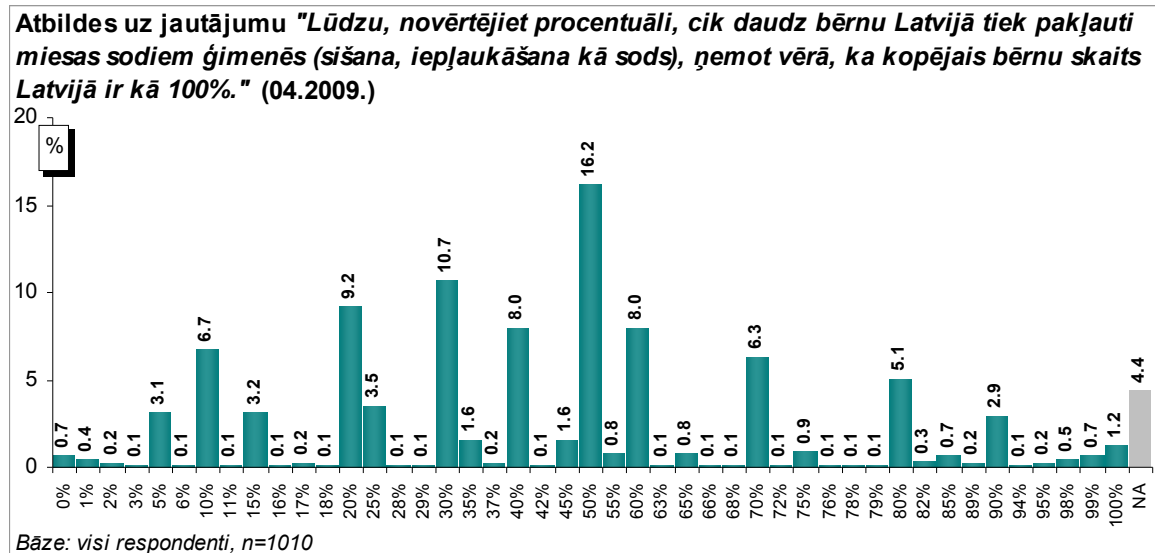
Lai noteiktu statistisko mērījuma kļūdu, ir jāzina nesvērts respondentu skaits attiecīgajā grupā un rezultāts procentos. Izmantojot šos lielumus, tabulas attiecīgajā iedaļā var atrast statistikās mērījuma kļūdas robežas + / - procentos ar **95% varbūtību**.

Piemēram, ja pētījuma rezultātā no visiem aptaujātajiem Latvijas iedzīvotājiem (respondentu skaits n = 1010) 8.5% norādīja, ka, viņuprāt, miesas sodus kā bērnu audzināšanas metodi var izmantot, ja vecāki to uzskata par lietderīgu, tad ar 95% varbūtību var teikt, ka statistiskā mērījuma kļūda šeit ir + / - 1.7% robežās. No tā izriet, ka miesas sodu pielietošanu bērnu audzināšanā atbalsta 6.8% līdz 10.2% respondentu.

1. Uzskati par bērnu pakļaušanu miesas sodiem Latvijā

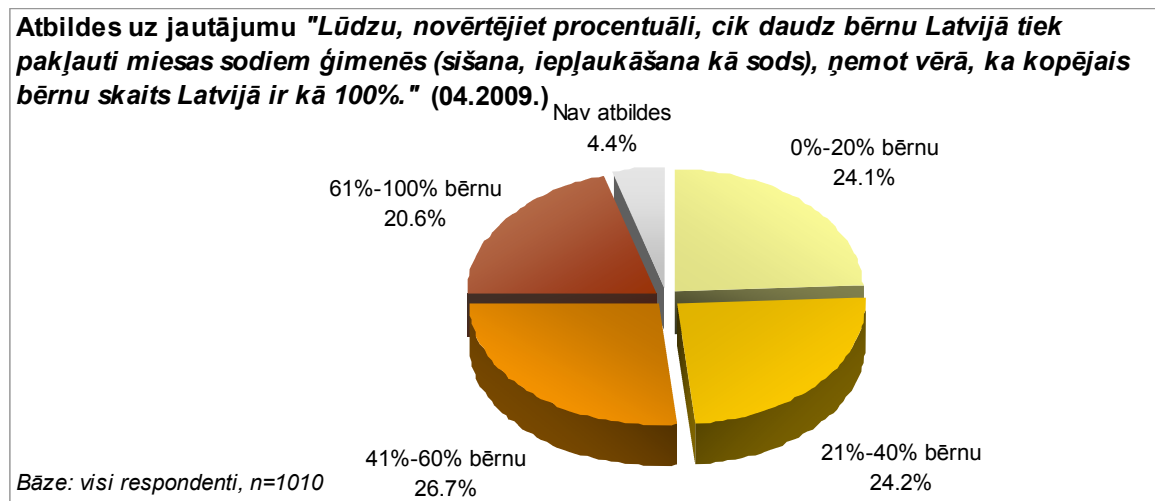
Latvijas iedzīvotāju aptaujā, kas tika veikta 2009.gada aprīlī, pētījuma dalībniekiem lūdzta norādīt procentuāli, cik daudz bērnu, pēc viņu domām, Latvijā tiek pakļauti miesas sodiem (sišana, ieplaukāšana kā sods) ģimenē.

Nākamajā grafikā apkopoti dati par respondentu atbildēm (jāpiebilst, ka šajā jautājumā aptaujātajiem netika piedāvāti atbilžu varianti, viņi nosauca attiecīgo skaitli).



Kā redzams, iedzīvotāju visbiežāk minētā atbilde ir „50%” – viedokli, ka miesas sodiem (sišanai, ieplaukāšanai) tiek pakļauta puse bērnu Latvijā, pauda 16% respondentu. To, ka Latvijā neviens bērns netiek pakļauts miesas sodiem ģimenē, norādīja 0.7% aptaujāto, bet 1.2% uzskatīja, ka šādiem sodiem tiek pakļauti visi bērni Latvijā.

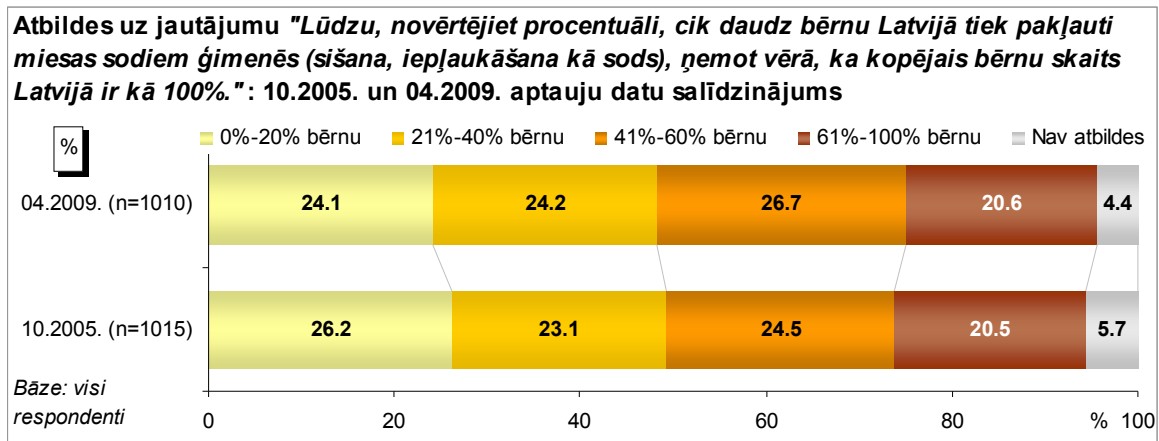
Analīzes vajadzībām dati tika savilkti lielākās grupās. Dati par respondentu īpatsvaru katrā no grupām apkopoti nākamajā grafikā.



Saskaņā ar pētījuma datiem 24% iedzīvotāju uzskata, ka Latvijā miesas sodiem ģimenēs tiek pakļauti ne vairāk kā 20% bērnu. Aptuveni tikpat liela daļa respondentu (24%) atzinuši, ka miesas sodiem tiek pakļauti 21%-40% bērnu, bet nedaudz biežāk (27%) pausts viedoklis, ka šādi sodi skar 41%-60% bērnu. Skaitļus no 61% līdz 100% norādīja 21% aptaujāto.

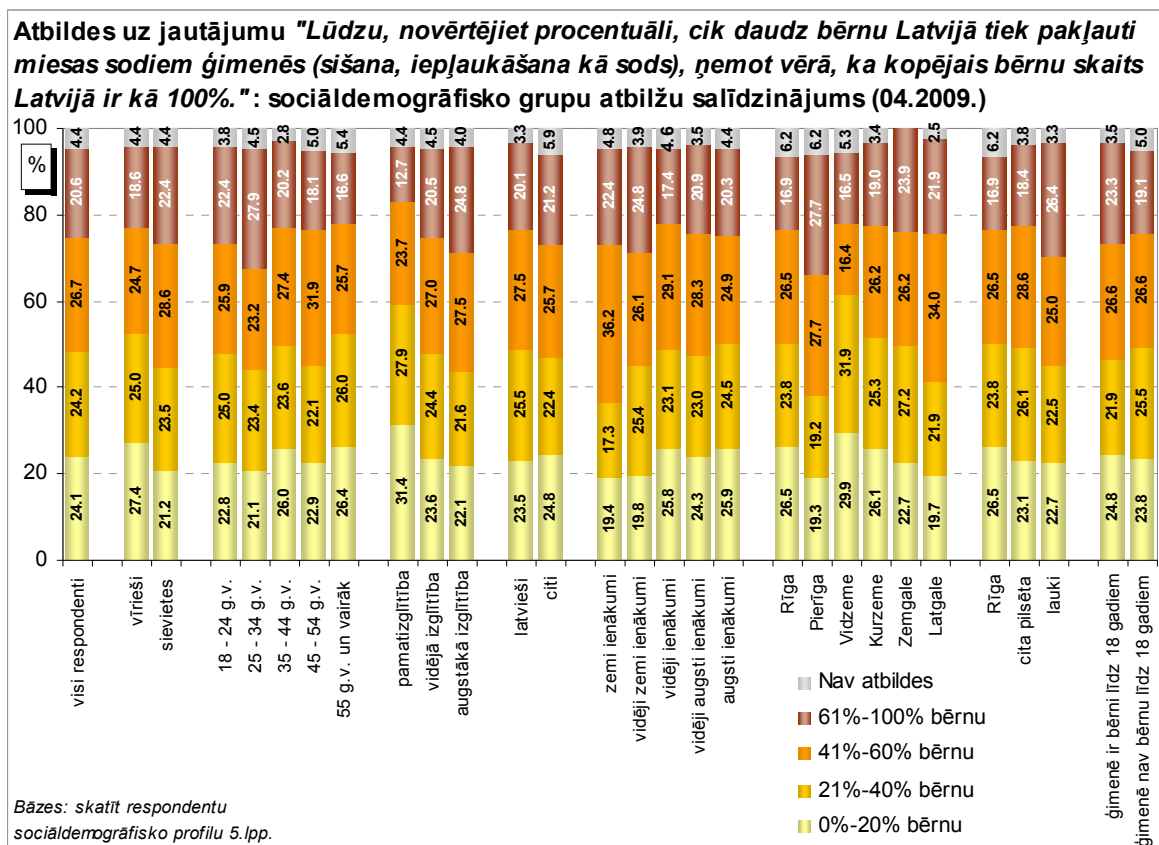
Pētījums: Attieksme pret bērnu fizisku sodīšanu

Analogs jautājums respondentiem tika uzdots arī 2005.gada oktobrī. Nākamajā grafikā apkopots datu salīdzinājums.



Analizējot datus, vērojams, ka kopš 2005.gada iedzīvotāju uzskati par to, cik daudz bērnu ģimenēs tiek pakļauti miesas sodiem, nav būtiski mainījušies.

Nākamajā grafikā apkopoti dati par dažādu sociāldemogrāfisko grupu uzskatiem šajā jautājumā.



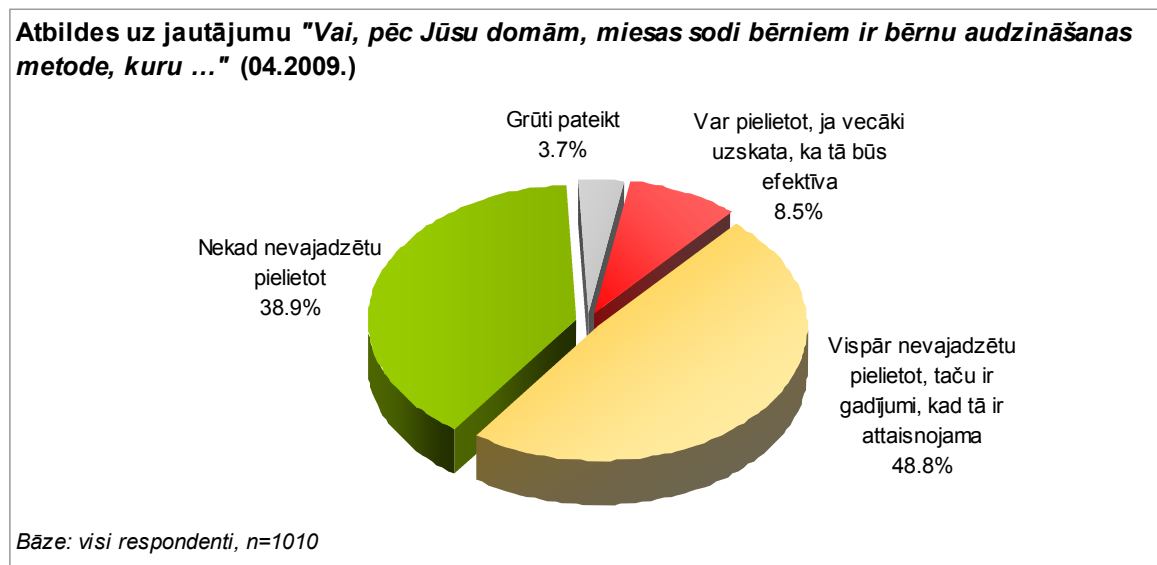
Salīdzinot dažādu sociāldemogrāfisko grupu atbildes par to, cik liela daļa no bērniem Latvijā tiek pakļauti miesas sodiem ģimenē, var konstatēt, ka atbildes no „0%” līdz „20%” biežāk nekā caurmērā nosaukuši vīrieši, aptaujātie ar pamatzglītību un Vidzemē dzīvojošie.

Savukārt pētījuma dalībnieki vecumā no 25 līdz 34 gadiem, grupa ar augstāko izglītību, respondenti ar vidēji zemi ienākumiem, Pierīgā un Vidzemē aptaujātie, kā arī lauku apvidos dzīvojošie biežāk nekā caurmērā pauda viedokli, ka, viņuprāt, miesas sodiem ģimenē tiek pakļauta lielākā daļa bērnu Latvijā (61%-100%).

2. Attieksme pret miesas sodiem kā bērnu audzināšanas metodi

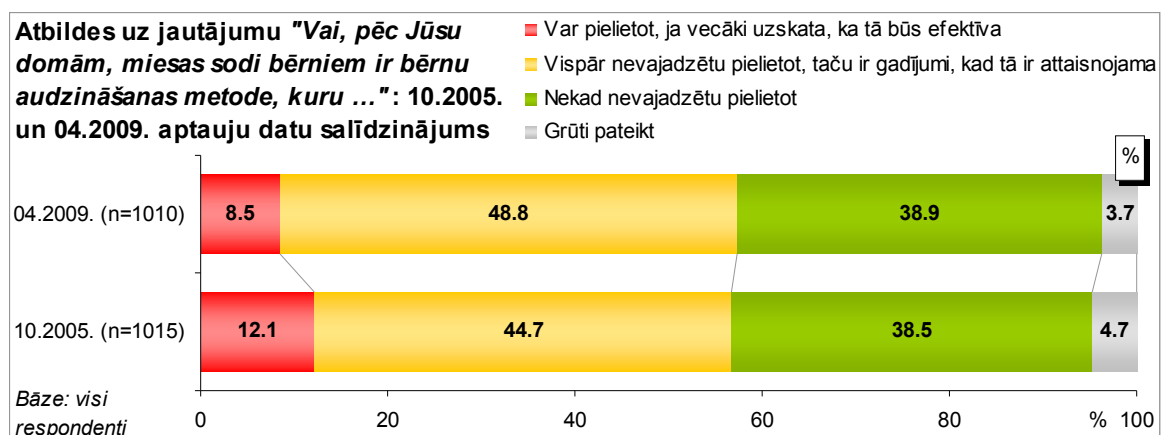
Aptaujā tika iekļauts arī jautājums „Vai, pēc Jūsu domām, miesas sodi bērniem ir bērnu audzināšanas metode, kuru...”. Respondentiem tika lūgts atbildēt, izvēloties piemērotāko atbilžu variantu no šiem: „var pielietot, ja vecāki uzskata, ka tā būs efektīva”, „vispār nevajadzētu pielietot, taču ir gadījumi, kad tā ir attaisnojama” vai „nekad nevajadzētu pielietot”.

Dati par iedzīvotāju attieksmi apkopoti nākamajā grafikā.



Pētījuma rezultāti liecina, ka vairākums respondentu uzskata, ka miesas sodi kā bērnu audzināšanas metode var tikt pielietota – 9% minēja, ka miesas sodus kā audzināšanas metodi „var pielietot, ja vecāki uzskata, ka tā būs efektīva”, un vēl 49%, lai arī norādīja, ka tos „vispār nevajadzētu pielietot”, tomēr atzina, ka „ir gadījumi, kad tā ir attaisnojama”. Atbilžu variantu „nekad nevajadzētu pielietot” minēja 39% iedzīvotāju.

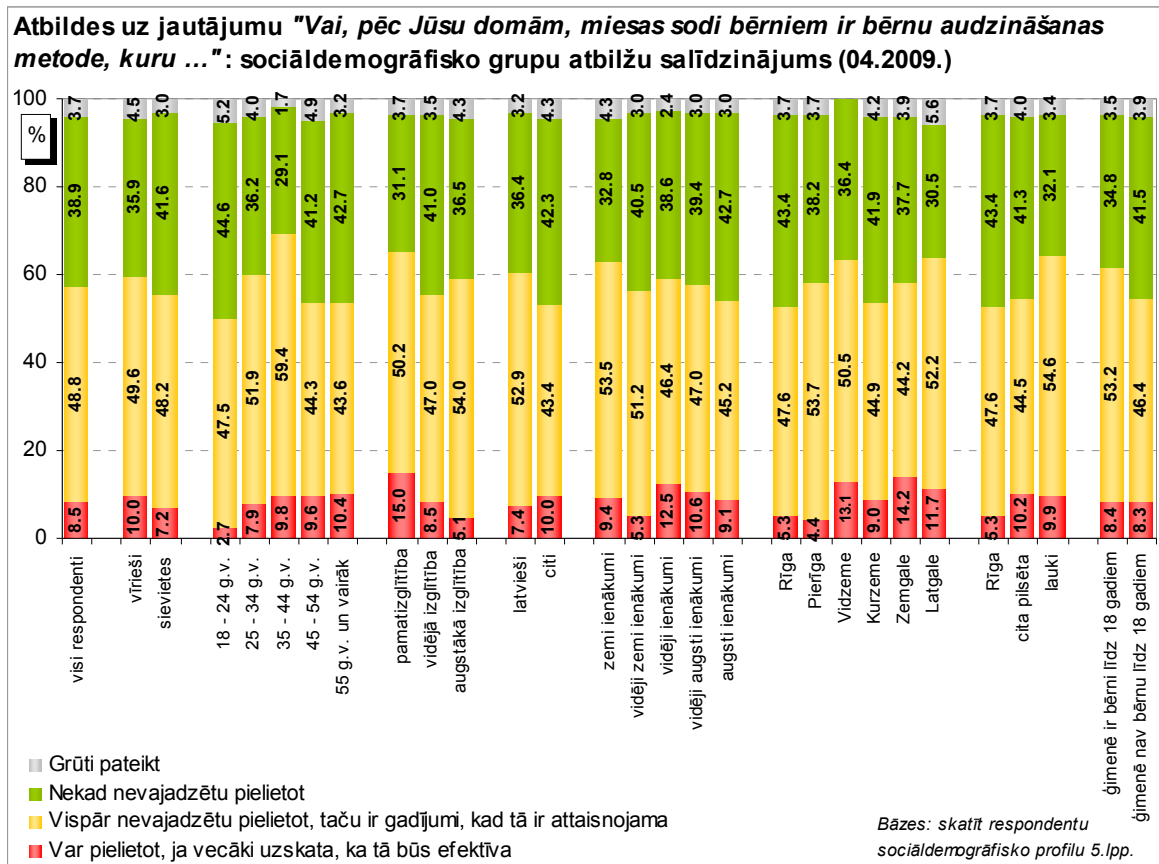
Nākamajā grafikā salīdzināti 2005.gada un 2009.gada dati.



Kā redzams, 2009.gadā aptaujātie retāk (9%) kā 2005.gadā (12%) uzskatījuši, ka miesas sodi kā bērnu audzināšanas metode ir pielietojama, ja vecāki to uzskata par efektīvu. Tiesa, atbildes „nekad nevajadzētu pielietot” minēšanas biežums nav būtiski mainījies (abās aptaujās 39%).

Pētījums: Attieksme pret bērnu fizisku sodīšanu

Dati par dažādu sociāldemogrāfisko grupu attieksmi pret miesas sodiem kā bērnu audzināšanas metodi apkopoti nākamajā grafikā.



Saskaņā ar aptaujas rezultātiem to, ka miesas sodus var pielietot kā audzināšanas metodi, ja vecāki uzskata, ka tā būs efektīva, biežāk nekā caurmērā norādīja respondenti ar pamatizglītību, grupa ar vidējiem ienākumiem, kā arī pētījuma dalībnieki Vidzemē, Zemgalē un Latgalē.

Atbilžu variantu „vispār nevajadzētu pielietot, taču ir gadījumi, kad tā ir attaisnojama” biežāk nekā caurmērā minēja iedzīvotāji vecumā no 25 līdz 44 gadiem, aptaujātie ar augstāko izglītību, latvieši, respondenti ar zemiem ienākumiem, Pierīgā un Latgalē aptaujātie, lauku apvidos dzīvojošie, kā arī pētījuma dalībnieki, kuru ģimenēs ir bērni vecumā līdz 18 gadiem.

Savukārt respondenti vecumā no 18 līdz 24 gadiem un tie, kuri vecāki par 55 gadiem, citu tautību pārstāvji, grupa ar augstiem ienākumiem, kā arī Rīgā un Kurzemē dzīvojošie biežāk nekā caurmērā atbalstījuši uzskatu, ka miesas sodus kā bērnu audzināšanas metodi „nekad nevajadzētu pielietot”.

Rezultātu tabulas

Kopējais atbilžu sadalījums

1. Lūdzu, novērtējiet procentuāli, cik daudz bērnu Latvijā tiek pakļauti miesas sodiem ģimenēs (sišana, iepakāšana kā sods), ņemot vērā, ka kopējais bērnu skaits Latvijā ir kā 100%.

		nesvērts skaits	kol %
Lūdzu, novērtējiet procentuāli, cik daudz bērnu Latvijā tiek pakļauti miesas sodiem ģimenēs (sišana, iepakāšana kā sods), ņemot vērā, ka kopējais bērnu skaits Latvijā ir kā 100%.	.00	6	.7%
	1.00	4	.4%
	2.00	2	.2%
	3.00	1	.1%
	5.00	31	3.1%
	6.00	1	.1%
	10.00	67	6.7%
	11.00	1	.1%
	15.00	32	3.2%
	16.00	1	.1%
	17.00	2	.2%
	18.00	1	.1%
	20.00	94	9.2%
	25.00	35	3.5%
	28.00	1	.1%
	29.00	1	.1%
	30.00	108	10.7%
	35.00	16	1.6%
	37.00	2	.2%
	40.00	82	8.0%
	42.00	1	.1%
	45.00	16	1.6%
	50.00	164	16.2%
	55.00	8	.8%
	60.00	82	8.0%
	63.00	1	.1%
	65.00	8	.8%
	66.00	1	.1%
	68.00	1	.1%
	70.00	64	6.3%
	72.00	1	.1%
	75.00	9	.9%
	76.00	1	.1%
	78.00	1	.1%
	79.00	1	.1%
	80.00	53	5.1%
	82.00	3	.3%
	85.00	7	.7%
	89.00	2	.2%
	90.00	28	2.9%
	94.00	1	.1%
	95.00	2	.2%
	98.00	4	.5%
	99.00	7	.7%
	100.00	11	1.2%
	Nav atbildes	45	4.4%
	Total	1010	100.0%

Bāze: visi respondenti, n=1010

Pētījums: Attieksme pret bērnu fizisku sodīšanu

1. Lūdzu, novērtējiet procentuāli, cik daudz bērnu Latvijā tiek pakļauti miesas sodiem ģimenēs (sišana, iekļaušana kā sods), ņemot vērā, ka kopējais bērnu skaits Latvijā ir kā 100%.

		nesvērts skaits	kol %
Lūdzu, novērtējiet procentuāli, cik daudz bērnu Latvijā tiek pakļauti miesas sodiem ģimenēs (sišana, iekļaušana kā sods), ņemot vērā, ka kopējais bērnu skaits Latvijā ir kā 100%.	0%-20% bērnu	243	24.1%
	21%-40% bērnu	245	24.2%
	41%-60% bērnu	271	26.7%
	61%-100% bērnu	206	20.6%
	Nav atbildes	45	4.4%
	Total	1010	100.0%

Bāze: visi respondenti, n=1010

2. Vai, pēc Jūsu domām, miesas sodi bērniem ir bērnu audzināšanas metode, kuru

		nesvērts skaits	kol %
Vai, pēc Jūsu domām, miesas sodi bērniem ir bērnu audzināšanas metode, kuru ...	Var pielietot, ja vecāki uzskata, ka tā būs efektīva	84	8.5%
	Vispār nevajadzētu pielietot, taču ir gadījumi, kad tā ir attaisnojama	497	48.8%
	Nekad nevajadzētu pielietot	392	38.9%
	Grūti pateikt	37	3.7%
	Total	1010	100.0%

Bāze: visi respondenti, n=1010

Sociāldemogrāfisko grupu atbilžu sadalījums

1. Lūdzu, novērtējiet procentuāli, cik daudz bērnu Latvijā tiek pakļauti miesas sodiem ģimenēs (sišana, iepļaukāšana kā sods), ņemot vērā, ka kopējais bērnu skaits Latvijā ir kā 100%.

		Lūdzu, novērtējiet procentuāli, cik daudz bērnu Latvijā tiek pakļauti miesas sodiem ģimenēs (sišana, iepļaukāšana kā sods), ņemot vērā, ka kopējais bērnu skaits Latvijā ir kā 100%.										Total	
		0%-20% bērnu		21%-40% bērnu		41%-60% bērnu		61%-100% bērnu		Nav atbildes		nesvērts skaits	rindu %
		nesvērts skaits	rindu %	nesvērts skaits	rindu %	nesvērts skaits	rindu %	nesvērts skaits	rindu %	nesvērts skaits	rindu %		
Visi respondenti		243	24.1%	245	24.2%	271	26.7%	206	20.6%	45	4.4%	1010	100.0%
Dzimums	Vīrietis	128	27.4%	117	25.0%	117	24.7%	85	18.6%	21	4.4%	468	100.0%
	Sieviete	115	21.2%	128	23.5%	154	28.6%	121	22.4%	24	4.4%	542	100.0%
Vecums	18 - 24	34	22.8%	38	25.0%	39	25.9%	34	22.4%	6	3.8%	151	100.0%
	25 - 34	42	21.1%	47	23.4%	46	23.2%	55	27.9%	9	4.5%	199	100.0%
	35 - 44	46	26.0%	42	23.6%	49	27.4%	36	20.2%	5	2.8%	178	100.0%
	45 - 54	46	22.9%	44	22.1%	64	31.9%	36	18.1%	10	5.0%	200	100.0%
	55 un vairāk	75	26.4%	74	26.0%	73	25.7%	45	16.6%	15	5.4%	282	100.0%
Izglītība	Pamatizglītība	35	31.4%	30	27.9%	24	23.7%	13	12.7%	5	4.4%	107	100.0%
	Vidējā, vidējā speciālā	159	23.6%	167	24.4%	186	27.0%	138	20.5%	31	4.5%	681	100.0%
	Augstākā	49	22.1%	48	21.6%	61	27.5%	55	24.8%	9	4.0%	222	100.0%
Tautība	Latvietis (-te)	144	23.5%	155	25.5%	167	27.5%	122	20.1%	21	3.3%	609	100.0%
	Cits (-ta)	99	24.8%	90	22.4%	104	25.7%	84	21.2%	24	5.9%	401	100.0%
Sarunvaloda ģimenē	Latviešu	148	23.9%	151	24.5%	171	27.9%	125	20.4%	21	3.3%	616	100.0%
	Krievu	94	24.6%	93	23.9%	97	24.8%	79	20.6%	24	6.1%	387	100.0%
	Cita	1	15.5%	1	14.1%	3	41.3%	2	29.1%			7	100.0%
Pilsonības statuss	LR pilsoņi	203	23.6%	210	24.5%	229	26.7%	180	21.1%	36	4.1%	858	100.0%
	Respondenti bez LR pilsonības	40	26.4%	35	22.7%	42	27.1%	26	18.0%	9	5.8%	152	100.0%
Nodarbinātības sektors	Valsts sektorā	48	23.9%	43	22.4%	56	28.6%	43	21.6%	7	3.5%	197	100.0%
	Privātajā sektorā	87	24.1%	88	23.5%	98	26.0%	80	21.8%	17	4.6%	370	100.0%
	Nestrādāju	108	24.2%	114	25.5%	117	26.5%	83	19.1%	21	4.7%	443	100.0%
Pamatnodarbošanās	Vadītājs	21	32.5%	15	23.0%	13	19.1%	14	20.9%	3	4.5%	66	100.0%
	Speciālists, ierēdnis	51	22.8%	50	22.1%	61	27.5%	50	21.7%	13	5.9%	225	100.0%
	Strādnieks	52	24.9%	49	23.8%	58	26.9%	45	22.1%	5	2.3%	209	100.0%
	Zemnieks	6	22.2%	4	15.8%	9	34.9%	7	27.1%			26	100.0%
	Individuālais darbs	5	13.6%	13	30.2%	13	31.3%	7	17.5%	3	7.3%	41	100.0%
	Pensionārs	51	27.4%	46	24.5%	49	26.3%	27	15.3%	12	6.4%	185	100.0%
	Skolnieks, students	17	25.0%	20	28.0%	14	20.3%	16	22.7%	3	4.0%	70	100.0%
	Mājsaimniece	7	16.2%	8	20.6%	12	32.2%	11	28.8%	1	2.3%	39	100.0%
	Bezdarbnieks	33	21.8%	40	26.9%	42	28.3%	29	19.6%	5	3.5%	149	100.0%
Mēneša vidējie ienākumi uz vienu ģimenes locekli	zemi: līdz Ls99	28	19.4%	25	17.3%	50	36.2%	31	22.4%	7	4.8%	141	100.0%
	vidēji zemi: Ls100-Ls129	28	19.8%	35	25.4%	35	26.1%	33	24.8%	5	3.9%	136	100.0%
	vidēji: Ls130-Ls170	39	25.8%	36	23.1%	45	29.1%	26	17.4%	7	4.6%	153	100.0%
	vidēji augsti: Ls171-Ls259	33	24.3%	31	23.0%	39	28.3%	28	20.9%	5	3.5%	136	100.0%
	augsti: Ls260 un vairāk	36	25.9%	34	24.5%	36	24.9%	29	20.3%	6	4.4%	141	100.0%
	Nezin/NA	79	26.4%	84	27.7%	66	21.7%	59	19.4%	15	4.8%	303	100.0%
Reģions	Rīga	90	26.5%	82	23.8%	91	26.5%	58	16.9%	21	6.2%	342	100.0%
	Pierīga	32	19.3%	31	19.2%	46	27.7%	46	27.7%	10	6.2%	165	100.0%
	Vidzeme	34	29.9%	36	31.9%	19	16.4%	19	16.5%	6	5.3%	114	100.0%
	Kurzeme	31	26.1%	31	25.3%	32	26.2%	23	19.0%	4	3.4%	121	100.0%
	Zemgale	24	22.7%	29	27.2%	28	26.2%	25	23.9%			106	100.0%
	Latgale	32	19.7%	36	21.9%	55	34.0%	35	21.9%	4	2.5%	162	100.0%
Apdzīvota vieta	Rīga	90	26.5%	82	23.8%	91	26.5%	58	16.9%	21	6.2%	342	100.0%
	cita pilsēta	78	23.1%	90	26.1%	95	28.6%	62	18.4%	13	3.8%	338	100.0%
	lauki	75	22.7%	73	22.5%	85	25.0%	86	26.4%	11	3.3%	330	100.0%
Vai Jūsu ģimenē ir bērni līdz 18 gadu vecumam	Jā	91	24.8%	81	21.9%	96	26.6%	85	23.3%	13	3.5%	366	100.0%
	Nē	152	23.8%	163	25.5%	173	26.6%	121	19.1%	32	5.0%	641	100.0%
	NA			1	29.6%	2	70.4%					3	100.0%

Bāze: visi respondenti, n=1010

Pētījums: Attieksme pret bērnu fizisku sodīšanu

2. Vai, pēc Jūsu domām, miesas sodi bērniem ir bērnu audzināšanas metode, kuru

		Vai, pēc Jūsu domām, miesas sodi bērniem ir bērnu audzināšanas metode, kuru								Total	
		Var pielietot, ja vecāki uzskata, ka tā būs efektīva		Vispār nevajadzētu pielietot, taču ir gadījumi, kad tā ir attaisnojama		Nekad nevajadzētu pielietot		Grūti pateikt		nesvērts skaits	rindu %
		nesvērts skaits	rindu %	nesvērts skaits	rindu %	nesvērts skaits	rindu %	nesvērts skaits	rindu %		
Visi respondenti		84	8.5%	497	48.8%	392	38.9%	37	3.7%	1010	100.0%
Dzimums	Vīrietis	46	10.0%	235	49.6%	166	35.9%	21	4.5%	468	100.0%
	Sieviete	38	7.2%	262	48.2%	226	41.6%	16	3.0%	542	100.0%
Vecums	18 - 24	4	2.7%	72	47.5%	67	44.6%	8	5.2%	151	100.0%
	25 - 34	15	7.9%	104	51.9%	72	36.2%	8	4.0%	199	100.0%
	35 - 44	17	9.8%	107	59.4%	51	29.1%	3	1.7%	178	100.0%
	45 - 54	19	9.6%	90	44.3%	82	41.2%	9	4.9%	200	100.0%
	55 un vairāk	29	10.4%	124	43.6%	120	42.7%	9	3.2%	282	100.0%
Izglītība	Pamatizglītība	15	15.0%	54	50.2%	34	31.1%	4	3.7%	107	100.0%
	Vidējā, vidējā speciālā	58	8.5%	323	47.0%	277	41.0%	23	3.5%	681	100.0%
	Augstākā	11	5.1%	120	54.0%	81	36.5%	10	4.3%	222	100.0%
Tautība	Latvietis (-te)	45	7.4%	322	52.9%	222	36.4%	20	3.2%	609	100.0%
	Cits (-ta)	39	10.0%	175	43.4%	170	42.3%	17	4.3%	401	100.0%
Sarunvaloda ģimenē	Latviešu	52	8.7%	324	52.4%	220	35.6%	20	3.3%	616	100.0%
	Krievu	31	8.1%	171	44.0%	169	43.7%	16	4.2%	387	100.0%
	Cita	1	14.7%	2	29.1%	3	44.4%	1	11.8%	7	100.0%
Pilsonības statuss	LR pilsoņi	69	8.3%	438	50.8%	319	37.1%	32	3.8%	858	100.0%
	Respondenti bez LR pilsonības	15	9.7%	59	38.6%	73	48.3%	5	3.4%	152	100.0%
Nodarbinātības sektors	Valsts sektorā	14	7.6%	97	48.8%	77	39.0%	9	4.7%	197	100.0%
	Privātajā sektorā	27	7.4%	201	53.7%	132	36.1%	10	2.9%	370	100.0%
	Nestrādāju	43	9.9%	199	44.8%	183	41.4%	18	4.0%	443	100.0%
Pamatnodarbošanās	Vadītājs	5	8.3%	38	55.6%	18	28.2%	5	7.8%	66	100.0%
	Speciālists, ierēdnis	19	8.5%	112	49.3%	90	40.3%	4	1.8%	225	100.0%
	Strādnieks	16	8.0%	107	51.0%	78	37.1%	8	3.9%	209	100.0%
	Zemnieks	1	3.5%	16	61.7%	8	30.9%	1	4.0%	26	100.0%
	Individuālais darbs			25	59.8%	15	37.0%	1	3.2%	41	100.0%
	Pensionārs	24	13.2%	80	42.8%	75	40.8%	6	3.2%	185	100.0%
	Skolnieks, students	1	1.9%	30	42.7%	35	49.9%	4	5.6%	70	100.0%
	Mājsaimniece	2	5.7%	24	60.8%	12	30.9%	1	2.5%	39	100.0%
	Bezdarbnieks	16	10.6%	65	44.0%	61	40.7%	7	4.7%	149	100.0%
Mēneša vidējie ienākumi uz vienu ģimenes locekli	zemi: līdz Ls99	13	9.4%	75	53.5%	47	32.8%	6	4.3%	141	100.0%
	vidēji zemi: Ls100-Ls129	7	5.3%	70	51.2%	55	40.5%	4	3.0%	136	100.0%
	vidēji: Ls130-Ls170	19	12.5%	72	46.4%	58	38.6%	4	2.4%	153	100.0%
	vidēji augsti: Ls171-Ls259	14	10.6%	64	47.0%	54	39.4%	4	3.0%	136	100.0%
	augsti: Ls260 un vairāk	12	9.1%	65	45.2%	60	42.7%	4	3.0%	141	100.0%
Nezin/NA	19	6.3%	151	49.4%	118	39.3%	15	5.1%	303	100.0%	
Reģions	Rīga	18	5.3%	163	47.6%	148	43.4%	13	3.7%	342	100.0%
	Pierīga	7	4.4%	89	53.7%	63	38.2%	6	3.7%	165	100.0%
	Vidzeme	15	13.1%	57	50.5%	42	36.4%			114	100.0%
	Kurzeme	11	9.0%	55	44.9%	50	41.9%	5	4.2%	121	100.0%
	Zemgale	14	14.2%	48	44.2%	40	37.7%	4	3.9%	106	100.0%
	Latgale	19	11.7%	85	52.2%	49	30.5%	9	5.6%	162	100.0%
Apdzīvota vieta	Rīga	18	5.3%	163	47.6%	148	43.4%	13	3.7%	342	100.0%
	cita pilsēta	34	10.2%	153	44.5%	138	41.3%	13	4.0%	338	100.0%
	lauki	32	9.9%	181	54.6%	106	32.1%	11	3.4%	330	100.0%
Vai Jūsu ģimenē ir bērni līdz 18 gadu vecumam	Jā	29	8.4%	196	53.2%	128	34.8%	13	3.5%	366	100.0%
	Nē	53	8.3%	300	46.4%	264	41.5%	24	3.9%	641	100.0%
	NA	2	60.7%	1	39.3%					3	100.0%

Bāze: visi respondenti, n=1010

Aptaujā izmantotā anketa

Pētījums: Attieksme pret bērnu fizisku sodīšanu

1. Lūdzu, novērtējiet procentuāli, cik daudz bērnu Latvijā tiek pakļauti miesas sodiem ģimenēs (sišana, iepļaukšana kā sods), ņemot vērā, ka kopējais bērnu skaits Latvijā ir kā 100%.

Lūdzu, pabeidziet sekojošo teikumu: (ierakstīt atbilstošajā vietā attiecīgo skaitli)

Latvijā fiziskiem sodiem tiek pakļauti% bērnu.

2. Vai, pēc Jūsu domām, miesas sodi bērniem ir bērnu audzināšanas metode, kuru
(Atzīmēt vienu atbildes variantu)

Var pielietot, ja vecāki uzskata, ka tā būs efektīva	1
Vispār nevajadzētu pielietot, taču ir gadījumi, kad tā ir attaisnojama	2
Nekad nevajadzētu pielietot	3
Grūti pateikt/NA	8

SKDS

sabiedriskās domas pētījumu centrs

Baznīcas iela 32-2, Rīga, Latvija, LV-1010

Tālr.: 67 312 876, fakss: 67 312 874

E-mail: skds@skds.lv

www.skds.lv